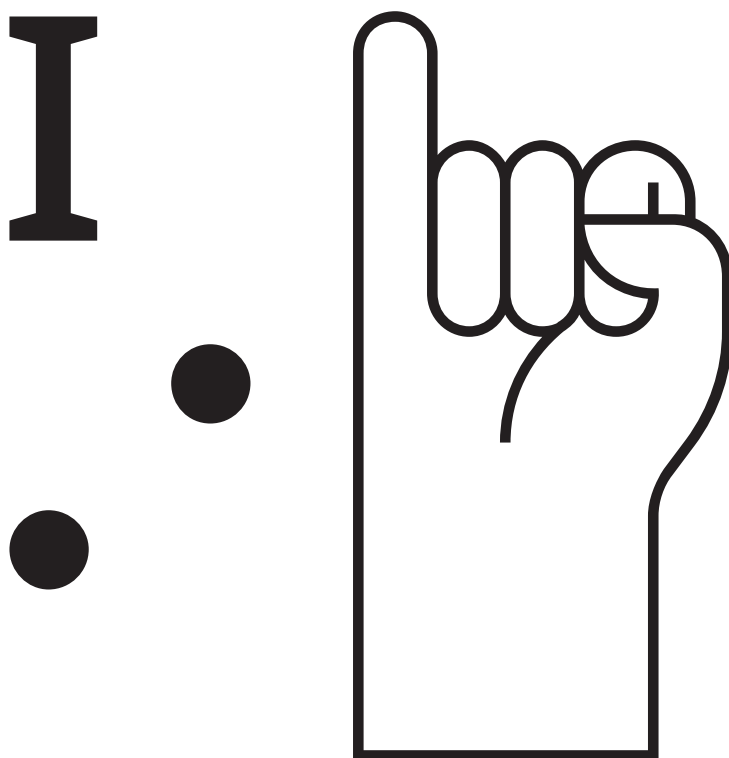


inclusiva

Un proyecto para difundir y visibilizar a los colectivos con diversidad visual y auditiva



Proyecto

Inclusiva es un proyecto que pretende difundir y visibilizar a los colectivos con diversidad visual y auditiva, valiéndose del diseño como herramienta de aprendizaje. Acercarlos al público general utilizando como premisa la unión del alfabeto escrito con las diversas formas que tienen cada uno de ellos de representarlo: la dactilología (o alfabeto dactilológico) y el braille.

Braille

El sistema braille, también conocido como cecografía, es un sistema alfabético, inventado en 1825 por el francés Louis Braille, que a través de seis puntos en relieve, numerados de arriba a abajo y de izquierda a derecha, representa todas las letras del abecedario, números, signos de puntuación, símbolos matemáticos, científicos y musicales.¹

No es considerado un idioma, pero aporta a las personas ciegas una herramienta válida y eficaz para leer, escribir, acceder a la educación, a la cultura y a la información sin necesidad de ver, guiándose solo por el tacto.

Lengua de Signos

La Lengua de Signos es la lengua natural de las personas sordas. De percepción visual y producción gestual, posee todas las características de las lenguas y la misma funcionalidad para pensar, comunicar y manejar cualquier concepto. Está formada por parámetros formacionales como la configuración de la mano, el movimiento, el lugar de realización del signo respecto al cuerpo del signante, la orientación de la mano, y los elementos no manuales, como la expresión facial y los patrones labiales.²

Alfabeto dactilológico

El alfabeto dactilológico es un sistema de comunicación que consiste en la representación manual del abecedario. La utilización del alfabeto dactilológico tiene un largo recorrido. Ya en la Edad Media era de uso común, incluso se han encontrado biblias editadas en el siglo XII con ilustraciones de dactilología, utilizada en aquella época como sistema de comunicación en ordenes religiosas que practicaban votos de silencio. Más tarde en el siglo XVI, comenzó a utilizarse para la educación de personas sordas.

Actualmente, el alfabeto dactilológico es un recurso de la lengua de signos que se utiliza únicamente cuando no existe un signo para el concepto que queremos expresar; para datos personales (nombre, apellidos, etc.); eufemismos; o cuando es necesario conocer la escritura correcta de una palabra.³

Inclusiva Regular

Surge de la voluntad de explorar nuevas formas en el desarrollo de las fuentes digitales de carácter educativo, siendo por ello de descarga y uso libre. Diseñada para titulares y grandes tamaños, aúna de forma equilibrada los distintos sistemas de representación del alfabeto en una única fuente.

Lenguas soportadas

En braille, todas las lenguas que utilizan el alfabeto latino usan los mismos signos para las letras básicas. También se escriben las vocales acentuadas que, sin embargo, tienen un signo distinto según la lengua en la que estemos escribiendo.

A su vez, aún sigue muy extendida la idea errónea de que el lenguaje de señas es uniforme y universal. “Hay centenares de lenguajes de señas distintos y surgen independientemente siempre que hay un número significativo de sordos en contacto”.⁴ Actualmente, los países europeos que han reconocido sus respectivas lenguas de signos son: Finlandia, Dinamarca, Suecia, Reino Unido, Irlanda del Norte, Alemania, Portugal y España, donde a su vez, desde 2007 se reconocen la Lengua de Signos Española, LSE, y Lengua de Signos Catalana (LSC).⁵

A partir de estas y otras particularidades, tratamos de sintetizar en esta primera versión una tipografía en catalán/valenciano y castellano tanto para el alfabeto escrito, como el dactilológico y braille.

Licencia de uso

La tipografía inclusiva tiene voluntad de uso y no solo elemento de consulta, buscando aumentar la difusión y visibilidad de estos colectivos. Es por ello que se ofrece bajo licencia Creative Commons, del tipo (CC BY-NC-SA 4.0) con los términos que se detallan en el siguiente enlace:

<https://creativecommons.org/licenses/by-nc-sa/4.0/>

Si tienes cualquier duda o deseas más información puedes escribirnos a info@lainclusiva.com

Detalles

Fuente display 1 Peso

Idea original [memosesmas estudio](#)

Diseñada por [memosesmas estudio](#) & [Miguel Maestro](#)

Proyecto realizado con la tipografía [Google Noto](#)

Revisada por [Fundación Fesord CV](#)

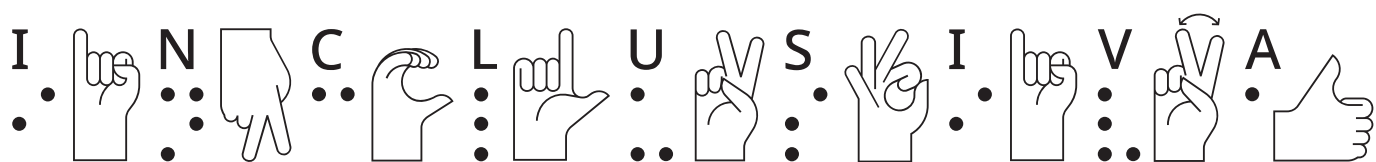
Versión 1.0 - Última actualización febrero 2023

Formatos disponibles OTF, TTF, WOFF, WOFF2

1. <https://www.once.es/servicios-sociales/braille/el-braille-la-llave-del-conocimiento>.

2, 3, 5. Información conseguida a través de Fesord CV <https://www.fesord.org/>

4. Veo una voz. Oliver Sacks.



Un proyecto impulsado por:



Colaboradores:

